

# Fertig-Stülpköpfe als Schornsteinkopfverkleidung

Erneuert optisch den Kaminkopf und schützt die Substanz auf Jahre

## Beschreibung:

Eine professionelle Möglichkeit die Lebensdauer Ihres Schornsteinkopfes um Jahre zu verlängern, bieten montagefreundliche „Stülpköpfe“. Aufwendige Sanierungen entfallen hierdurch. Somit sind „Stülpköpfe“ die preiswerte Alternative zu handwerklichen Individuallösungen. Durch die einfache Montage in Trockenbauweise, ist Ihr Kamin für lange Zeit zuverlässig gegen Witterung und Versottung geschützt.

Der Kamin wird gesäubert, neu verfugt und mit einem individuell gefertigten „Stülpkopf“ verkleidet. Die Strukturplatten des Stülpkopfes sitzen auf Streben, die an Ihrem Kamin justiert werden. Im Zwischenraum kann zusätzlich eine Dämmung angebracht werden.

Eine Edelstahl-Abdeckplatte mit Wassertropfkante schließt die Verkleidung nach oben ab und leitet Regenwasser ab. Somit ist Ihr Kamin vor Feuchtigkeit, intensiver Sonneneinstrahlung und Witterungseinflüssen wie Regen und Schnee geschützt. Optional kann (wie abgebildet) eine Abdeckwelle (Napoleonhut) nach Rücksprache mit dem zuständigen Bezirksschornsteinfegermeister montiert werden.

Damit sich Ihr Kaminkopf harmonisch in das Gesamtbild einfügt, können Sie aus vielen Oberflächenvariationen wählen. Hierzu stehen Schiefer,- oder Klinkerstruktur, Edelstahl, Titanzink und Kupfer zur Auswahl.



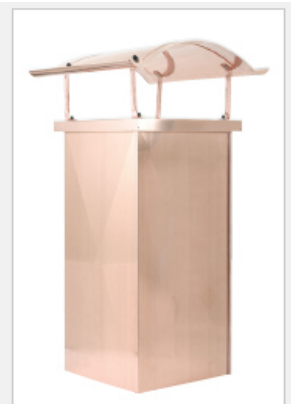
*Schieferoptik*



*Klinker*



*Edelstahl*



*Kupfer*

(Die Abdeckwelle ist nicht im Lieferumfang enthalten!)

## Montagehinweis:

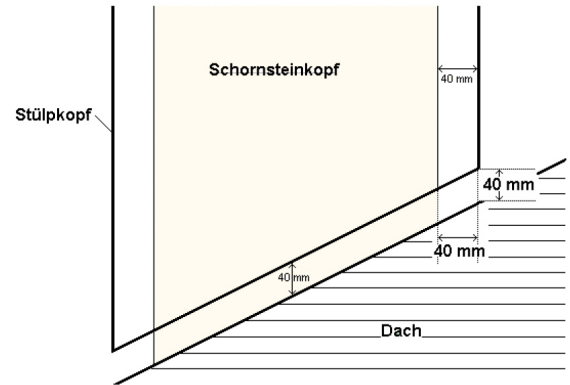
Die Montage ist durch einen Fachbetrieb durchzuführen. Die Vorschriften der Bau-Berufsgenossenschaft und die Unfall-Verhütungsvorschriften - insbesondere für Dacharbeiten - sind einzuhalten.

Vor der Montage ist der vorhandene Schornsteinkopf auf Standsicherheit und einwandfreie Bausubstanz zu prüfen. Nichtbeachten kann zu schweren Verletzungen führen!

## Planung und Ausführung:

Der Stülpkopf ist so zu bemessen, dass er mit ungefähr 40 mm Abstand zur Dachfläche montiert werden kann. Die Verwahrung (Abschluss zwischen Schornsteinkopf und Dachfläche) muss sich in einwandfreiem Zustand befinden. Ggf. ist sie nachzuarbeiten oder zu ersetzen, damit keine Feuchtigkeit eintreten kann.

Die Hinterlüftung des Stülpkopfes d.h. der Lufteintritt an der Unterkante und der Luftaustritt durch die werkseitige Konstruktion an der Oberseite muss gewährleistet sein. Die Öffnungen dürfen nicht durch Montageschaum oder ähnliches verschlossen werden. Der Anschluss an die Schornsteinmündung ist so auszuführen, dass vorhandene Abgasrohre sich frei ausdehnen können und vorhandene Hinterlüftungsöffnungen nicht verschlossen werden. Die Kaminkopfabdeckung ist mit geeignetem - nicht korrodierenden- Schrauben, Muttern und Dübeln an der Oberseite des Schornsteinkopfes zu befestigen. Mit den seitlichen Verstell-schrauben wird der Stülpkopf lotrecht ausgerichtet und mit dem Schornsteinkopf verspannt. Die Schrauben sind gegen Lösen zu sichern. Edelstahl nur mit geeigneten Werkzeugen bearbeiten. Anlauffarben nach der Bearbeitung sind zu entfernen und Schnitt-Stellen sauber zu entgraten, damit die korrosionsschützende Chromoxidschicht neu gebildet werden kann. Nichtbeachten kann zum Erlöschen der Gewährleistung führen.



## Und so erfolgt die Montage...



Die beiden Hälften der Kamin-einfassung ineinander schieben und zurecht Klopfen...



...sichern, indem Schrauben und Randhaltetaschen auf die Dachlattung montiert...



...vor Montage des Stülp-kopfes wird der Winkel der Dachneigung ermittelt...



...auf Stülpkopf übertragen und entsprechend ablängen...



...so vorbereitet wird die Außenhülle über den Kamin gestülpt...



...die Hülle senkt man herunter bis sie noch etwas Abstand zur Blech-verwahrung hält...



...der Stülpkopf lässt sich nun fixieren und Klapper-geräusche sind ausge-schlossen...



...durch der durchdachten Montagetechnik lässt sich der Stülpkopf noch exakt lotrecht ausrichten...



...Edelstahl-Abdeckplatte als Verschluss montieren...

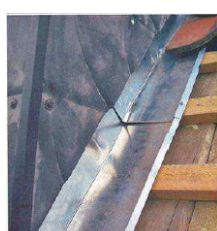


Bild: neue Verwahrung mit ausgebildetem Regenfalz (Abstand zu Stülpkopf der darüber sitzt)



...nun wird das Dach wieder geschlossen, erst seitlich...



...dann auch unterhalb, Bleiblech mit Gummihammer flach klopfen damit Ziegel sicher liegen.